

INFORME DEL PROGRAMA DE LES GALLINES BALEARS 2009: GALLINA EIVISSENCA

1. Caracterització comparada de la posta.

1.1 Posta (setmanes 45-66).

En el curs de l'any 2009 s'ha dut a terme la continuació de l'estudi de la caracterització comparada de la posta de les tres gallines balears mallorquina, menorquina i eivissenca, que es va iniciar al maig del 2008. Sí bé al darrer informe presentat, que fou el de reconeixement oficial com a raça de la gallina eivissenca, es mostrarà una actualització de les dades obtingudes per a les tres races fins a la setmana 44, en aquest es presentaran ja les dades recollides fins a la setmana 66, setmana en la qual es troba actualment el tercer naixement que va tenir lloc a Menorca al juny del 2008.

Cal dir que les condicions de cria i maneig d'aquests animals s'han mantingut constants tal com es venien realitzant a les setmanes anteriors de l'estudi.

En quant al pinso donat, en el cas de la fase d'Eivissa, les gallines continuen rebent un pinso ecològic destinat a gallines ponedores de més de 18 setmanes amb un 17% de proteïna bruta. Les gallines que estan a Mallorca s'alimenten amb el mateix pinso convencional que es venia fent servir que conté un 14% de proteïna bruta i 2700 Kc/Kg. de energia metabolitzable.

En quant a la il·luminació, continuen rebent un total de 14 hores de llum, producte de la combinació de llum natural i artificial.

En relació als controls de consum i de pesos dels ous, es continuen realitzant controls setmanals del consum, i tal com es feia anteriorment, un cop a la setmana es pesen tots els ous de cadascun dels tres grups de gallines.

Amb l'objectiu de poder mostrar els resultats obtinguts fins aleshores d'una manera adient i entenedora, s'ha cregut convenient presentar les dades en els gràfics i taules des del començament de la posta per a poder seguir millor la seva evolució.

A la Taula 1 es recullen les dades promig de la posta per cadascuna de les races.

Aquesta taula proporciona informació sobre els següents paràmetres: percentatge de posta, nombre d'ous i pes promig dels ous dels tres naixements fins a la setmana 66 de vida.

Hem de tenir en compte que aquest estudi finalitzaria a les 72 setmanes de vida per a cadascun dels tres naixements estudiats. Sí bé les gallines del 1r naixement ja han complit la setmana 72, els dos naixements restants encara no ho han fet, però ho faran el proper mes de novembre i desembre respectivament.

A la taula podem veure com es manté durant bastants setmanes la tònica observada anteriorment, on la gallina eivissenca assolía els valors màxims més elevats en els tres paràmetres observats. No obstant això, cal a dir que això es compleix fins a la setmana 55, ja que a partir d'aquesta els valors de posta de la gallina eivissenca són menors que els de la menorquina. A partir de la setmana 62 sembla que la posta de la gallina eivissenca torna a recuperar-se però torna a baixar a la setmana 65.

De les dades recollides a les taules hem elaborat els gràfics que permeten una millor interpretació de les troballes obtingudes fins aleshores.

Al gràfic 1 podem observar la corba de posta promig dels tres naixements i de cadascuna de les races. La corba ens demostra com el pic més alt de posta el va presentar la gallina eivissenca a la setmana 39 on el percentatge de posta es situa per sobre del 60 %, valor que no ha assolit en cap moment cap de les altres dues races. També podem apreciar com la gallina eivissenca és la que ha aconseguit els percentatges de posta més elevats des de la setmana 36 fins a la 54 aproximadament. Després la segueix la gallina menorquina que no arriba mai al 60 % en el seu pic de posta, però es manté des de la setmana 42 i fins a la 60 en un rang entre el 30 i el 45%. Per últim, la posta que experimenta la gallina mallorquina, és notablement inferior a les dues altres amb valors que no arriben a superar en cap moment de l'estudi el 35%.

En quant al nombre d'ous acumulat i el pes de l'ou sí s'aprecia que la gallina eivissenca és la que aconsegueix els valors més elevats. Per al paràmetre nombre d'ous, la gallina eivissenca n'assoleix uns 138,25 a la setmana 66, mentre que la menorquina en pon 119,91 i la mallorquina arriba als 76,64 ous.

En relació al paràmetre pes de l'ou, podem ressaltar que és manté bastant constant a partir de la setmana 44 en cadascuna de les tres races. Al gràfic 2 es recullen els pesos promigs setmanals dels ous de les tres races de gallines balears. Allà podem comprovar com la gallina mallorquina continua essent la que pon els ous més lleugers amb un pes que oscil·la entre els 50 i 55 g. Els ous que pon la gallina menorquina pesen entre 55 i 62 g, i finalment com ja havia succeït també en les anteriors setmanes, els de l'eivissenca continuen essent els més pesats, assolint valors entre els 60 i 64 g.

1.2 Pesos i consums.

A la Taula 2 es presenten les dades que es refereixen als pesos i consums de les gallines a les 20,26,31, i 52 setmanes de vida.

En quant al pes de les gallines, podem apreciar d'una forma més clara, les diferències que hi ha entre les tres races al gràfic 3. Podem observar com la gallina eivissenca és la

que assoleix un pes més elevat, superant els 2,5 kg. de pes viu a la setmana 52. Després la segueix la gallina menorquina, amb un pes mig d'uns 2,15 kg. Per últim, la gallina mallorquina és notablement més lleugera que la resta, i assoleix un pes mig de 1,6 kg. aproximadament.

Pel que respecta al consum de pinso, al gràfic 4 es pot percebre la tendència general d'aquest d'una forma més il·lustrativa, evidenciant com es continua apreciand un major consum de pinso en la gallina eivissenca, seguida de la menorquina i finalment, la mallorquina.

Dels valors presentats a la taula 2 podem dir que la gallina eivissenca presenta a la setmana 52, un consum d'uns 42,051 kg. de pinso, essent l'única de les tres que supera els 40 kg. També cal ressaltar que és en el període comprès entre la setmana 31 i la 52, on s'accentua més aquest increment en el consum de pinso respecte de la resta, assolint un valor de 22,193 kg. La gallina menorquina, com ja hem dit anteriorment, és la que presenta el segon consum més elevat i es situa en els 36,659 kg. de pinso. El valor que assoleix la menorquina pel període entre les 31 i les 52 setmanes és de 20,382 kg.

Per concloure, la gallina mallorquina consumeix uns 10 i 5 kg. menys de pinso que l'eivissenca i la menorquina respectivament, assolint la quantitat de 30,704 kg. a la setmana 52. El seu consum durant el període que va des de la setmana 31 a la 52 és lògicament el menor, 16,264 kg. de pinso.

1.3 Índexs de conversió de la posta.

A la taula 3 podem observar els índexs de conversió per la posta (IC) de les tres races de gallines balears. Aquest índex fa referència als quilograms de pinso que necessita consumir una gallina per a produir una dotzena d'ous. Podem apreciar com l'IC de la gallina menorquina i el de l'eivissenca, són bastant similars, essent el de la gallina menorquina 4,82 i el de l'eivissenca 4,86. Això és perquè tot i que l'eivissenca produeix més ous que la menorquina, també consumeix més pinso i per tant aquest valor queda compensat. En el cas de la gallina mallorquina, la seva producció d'ous és considerablement menor, necessitant menjar 6,32 kg. de pinso per a produir una dotzena d'ous.

Taula 1. Percentatge promig de posta, nombre d'ous acumulat per gallina i pes de l'ou (g) en les races mallorquina, menorquina i eivissenca.

SETMANA	MALLORQUINA			MENORQUINA			EIVISSENCA		
	%POSTA	Nº OUS	PES OU	%POSTA	Nº OUS	PES OU	%POSTA	Nº OUS	PES OU
24							0,10	0,07	
25	1,15	0,10	38,17	3,59	0,21	51,13	0,87	0,24	56,10
26	2,05	0,22	41,02	8,70	0,48	51,13	2,86	0,42	53,93
27	5,18	0,65	42,56	5,83	0,50	50,77	5,23	0,92	51,94
28	13,60	1,40	47,06	8,80	1,52	48,49	14,16	2,51	53,61
29	18,95	2,73	45,10	10,56	1,67	48,67	22,15	4,05	52,97
30	24,58	4,45	46,08	17,67	2,85	51,90	27,64	6,30	53,51
31	19,62	5,82	46,34	22,40	4,56	51,94	25,53	8,42	54,72
32	25,70	7,62	45,07	26,40	6,44	52,21	28,97	11,09	55,66
33	31,06	9,79	47,93	38,08	9,11	54,46	38,72	19,33	61,39
34	26,36	12,06	49,34	46,67	12,49	53,67	53,44	22,99	61,02
35	30,75	14,17	48,73	44,69	19,89	54,55	54,47	27,13	60,95
36	25,32	15,99	48,41	48,78	23,30	55,27	61,35	31,44	61,24
37	21,57	17,50	48,80	46,75	26,58	56,25	61,84	36,77	60,65
38	25,10	19,82	48,67	55,89	33,33	57,63	62,70	42,65	61,18
39	31,38	22,58	49,80	58,18	39,02	57,41	63,75	46,93	62,53
40	33,96	24,96	50,75	53,44	42,76	57,18	57,91	50,97	61,47
41	35,14	27,42	49,43	51,61	46,37	57,27	58,08	54,74	62,52
42	32,93	29,72	50,43	46,72	49,64	57,96	58,97	58,95	63,16
43	29,24	31,77	51,15	44,54	52,90	57,41	57,00	65,83	62,67
44	33,32	34,10	50,71	44,81	60,33	57,82	51,30	73,27	62,27

Taula 1. Continuació.

MALLORQUINA			MENORQUINA			EIVISSENCA			
SETMANA	%POSTA	Nº OUS	PES OU	%POSTA	Nº OUS	PES OU	%POSTA	Nº OUS	PES OU
45	31,49	36,31	50,83	42,54	63,38	56,37	54,46	79,19	63,67
46	34,80	38,74	50,71	43,54	66,66	57,06	54,43	82,96	62,42
47	30,38	40,87	51,75	43,07	69,67	57,40	51,01	86,53	63,00
48	28,42	42,86	51,28	45,47	72,86	57,64	50,57	89,72	61,97
49	29,55	44,93	53,16	40,93	75,72	57,22	46,61	93,07	62,58
50	30,64	46,75	50,82	46,28	78,96	58,48	46,96	99,46	62,18
51	33,50	49,09	50,99	44,98	82,11	57,11	46,99	102,46	63,60
52	29,87	51,18	51,05	39,42	84,87	58,51	42,64	105,22	63,37
53	25,45	52,96	50,50	33,87	87,24	58,47	36,77	107,68	63,17
54	30,40	55,08	51,85	35,08	89,98	58,97	36,14	110,23	61,75
55	32,53	57,36	51,29	42,16	92,93	59,65	37,79	112,85	62,81
56	30,47	59,49	51,30	41,00	95,80	59,71	38,34	115,68	62,57
57	28,39	61,48	50,97	42,98	98,86	57,95	38,10	118,39	62,13
58	20,88	62,94	52,03	37,69	101,50	59,64	33,45	120,89	64,07
59	24,76	64,68	51,77	39,71	104,28	59,17	32,16	123,09	63,96
60	26,62	66,54	51,99	40,73	107,13	61,87	29,72	125,25	60,70
61	21,67	68,06	51,66	33,09	109,45	60,38	30,22	127,85	63,90
62	24,71	69,79	50,93	35,66	111,94	59,69	37,18	130,29	63,22
63	23,60	71,29	53,03	28,48	113,94	62,39	30,59	132,61	62,07
64	26,21	73,12	52,35	28,29	115,92	60,69	35,37	134,81	63,05
65	26,64	74,99	52,42	32,64	118,15	60,63	29,37	136,79	64,07
66	23,58	76,64	52,07	25,21	119,91	61,64	38,58	138,25	63,76

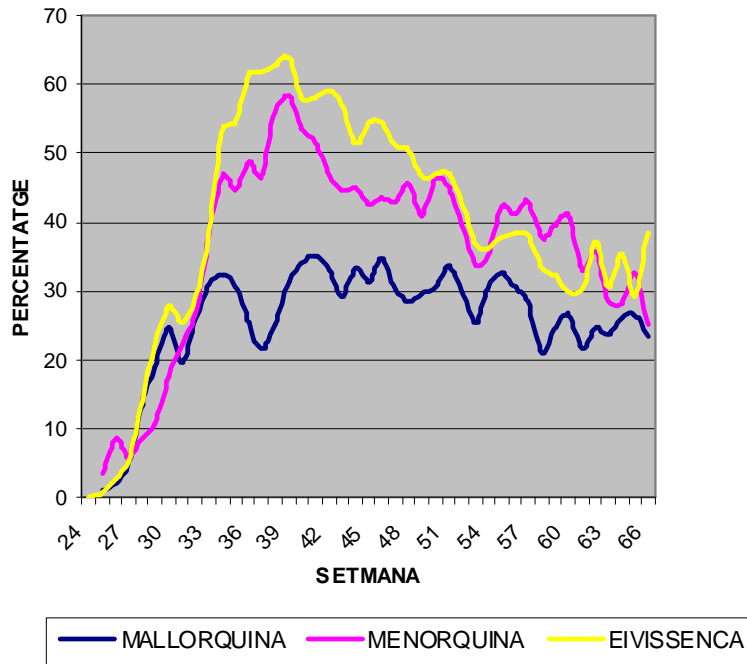
Taula 2. Pes promig de les gallines i consum en g de les races mallorquina, menorquina i eivissenca dels tres naixements a les setmanes 20,26,31 i a les 52 setmanes de vida.

	MALLORQUINA		MENORQUINA		EIVISSENCA	
SETMANA	PES VIU	CONSUM	PES VIU	CONSUM	PES VIU	CONSUM
20	1211,03	9690,93	1434,87	10906,29	1746,33	13,107,36
26	1393,63	11148,27	1639,13	12664,44	2015,03	13388,47
31	1474,92	14439,67	1823,55	16276,80	2182,35	19858,04
52	1601,82	30704,31	2151,48	36659,68	2538,97	42051,05

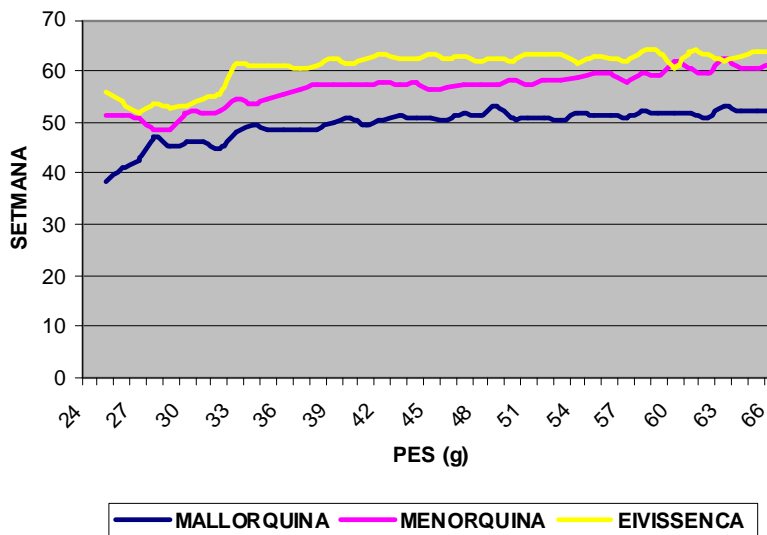
Taula 3. Índex de conversió (IC= Kg. de pinso/ dotzena d'ou) en les tres races de gallines balears a les 66 setmanes de vida.

	MALLORQUINA	MENORQUINA	EIVISSENCA
IC	6,32	4,82	4,86

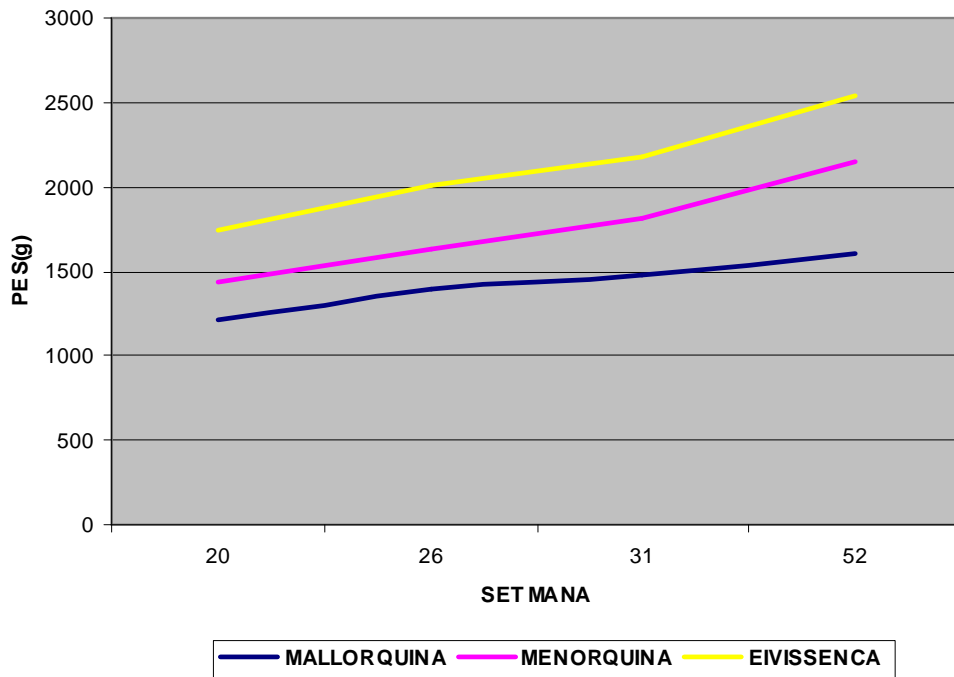
Gràfic 1. Promig de la posta de les tres races de gallines balears fins a les 66 setmanes de vida.



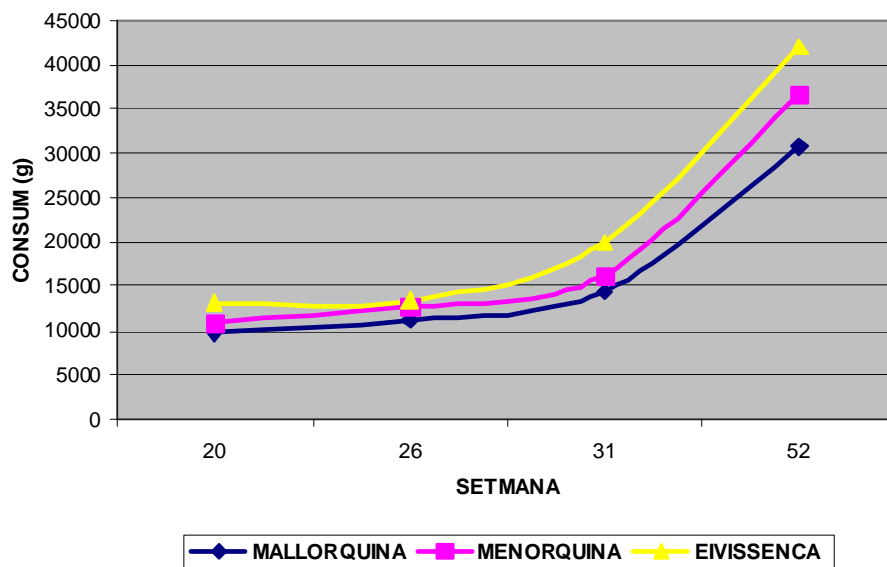
Gràfic 2. Pes promig de l'ou de les tres races de gallines balears a les 66 setmanes de vida.



Gràfic 3. Pes viu de les femells (g) de les tres races de gallines balears a les 20, 26, 31 i 52 setmanes de vida.



Gràfic 4. Consum de les gallines de les tres races a les 20,26, 31 i 52 setmanes de vida.



2. Caracterització zoomètrica.

S'han pres mesures de totes les gallines adultes de la fase de l'estudi comparatiu que es troba a la finca de ca na Rafala a Eivissa. S'han mesurat 42 gallines mallorquines, 42 gallines menorquines i 45 gallines eivissenques. Per a realitzar-les, s'han fet servir el peu de rei i la cinta mètrica.

La informació obtinguda s'ha analitzat amb el programa SAS, utilitzant un model estadístic d'un sol factor, la raça i, per tant s'ha emprat un model lineal general (GLM) d'aquest programa.

El nivell de significació considerat ha estat $\alpha \leq 0,05$.

Els resultats obtinguts es presenten i expliquen a les taules que es mostren a continuació.

2.1 Mesures corporals.

Si ens fixam detalladament en la taula podem observar com la gallina eivissenca és la gallina que presenta un major pes amb diferències significatives respecte de la menorquina, i aquesta també les presenta respecte de la mallorquina. Si consideram les mesures dels tarsos, la gallina eivissenca és la que també presenta un major diàmetre del tars tant antero-posterior com latero-medial.

Si ens referim a la llargària del dit mig, ja no existeixen diferències significatives entre els valors obtinguts per l'eivissenca i els de la menorquina, encara que aquests dos valors sí son significativament diferents als obtinguts en la mallorquina.

Taula 1. Mesures zoomètriques corporals preses als tres lots de gallines mallorquina, menorquina i eivissenca.

MESURES ZOOMÈTRIQVES			
RAÇA	EI	MA	ME
PES	2448,026 ± 47,21 a	1763,93 ± 45,50 c	2065,93 ± 45,50 b
MEDICIÓ ORNITOLÒGICA	567,95 ± 7,32 b	526,83 ± 6,96 c	616,81 ± 6,96 a
ENVERGADURA	780,28 ± 5,15 b	746,43 ± 4,96 c	814,76 ± 4,96 a
LLARGÀRIA COLL	142,18 ± 3,91 c	154,79 ± 3,77 b	170,48 ± 3,77 a
LLARGÀRIA DORS	213,33 ± 4,49 a	196,95 ± 4,33 b	225,33 ± 4,33 a
LLARGÀRIA CUA	161,58 ± 6,40 ab	144,88 ± 6,09 b	178,09 ± 6,09 a
LLARGÀRIA ALA PLEGADA	212,69 ± 1,57 b	205,64 ± 1,51 c	229,64 ± 1,51 a
LLARGÀRIA CUIXA	144,08 ± 1,22 b	129,12 ± 1,17 c	149,48 ± 1,17 a
LLARGÀRIA TARS	101,23 ± 0,95 a	89,62 ± 0,92 b	103,55 ± 0,92 a
DIÀMETRE TARS A-P	14,56 ± 0,19 a	12,50 ± 0,18 c	13,40 ± 0,18 b
DIÀMETRE TARS L-M	10,99 ± 0,18 a	9,36 ± 0,17 b	9,74 ± 0,17 b
LLARGÀRIA DIT MIG	59,63 ± 0,65 a	52,74 ± 0,63 c	58,05 ± 0,63 a

Les mitjanes amb lletra diferent en una mateixa fila són significativament diferents.

MA= Gallina mallorquina ME= Gallina Menorquina EI= Gallina eivissenca

No obstant això, és la gallina menorquina la que obté una major medicció ornitològica, i també una major llargària del coll que la resta. La medicció ornitològica és la mesura que s'obté des de la punta del bec fins a la punta de la cua, quan la gallina es presenta estirada en una superfície plana. Si ens centram en la mesura de la llargària del dors, a pesar de presentar la gallina menorquina els valors més elevats, no existeixen diferències significatives respecte de la gallina eivissenca, encara que sí respecte de la mallorquina.

Si ens referim ara a la mesura de llargària de la cua, podrem apreciar que no existeixen diferències significatives entre la gallina menorquina i l'eivissenca, ni entre l'eivissenca i la mallorquina, però sí entre la gallina menorquina i la mallorquina.

A més, la gallina menorquina és la que experimenta una major envergadura i una llargària de l'ala plegada i cuixa superior a la resta de gallines balears. L'envergadura mesura la distància entre els extrems de les plomes primàries de major llargària. L'au ha de tenir el dors tocant la taula de treball i les ales estirades al màxim.

Si analitzam ara la mesura de la llargària dels tarsos, podem apreciar que no existeixen diferències significatives respecte de la gallina eivissenca, però sí respecte de la mallorquina.

La gallina mallorquina és la gallina més lleugera i de mida menor de les tres gallines, i tal i com es pot comprovar a la taula, és la que habitualment presenta els valors més baixos a les mesures realitzades.

2.1 Mesures del cap.

En quant a les mesures del cap podem apreciar com la gallina eivissenca és la que presenta una llargària del crani significativament diferent respecte a les altres dues gallines. Per contra, respecte a l'amplària no podem observar diferències significatives entre les tres races. Si ens referim a la llargària del bec, no podem observar diferències significatives entre les tres races, però sí en l'amplària d'aquest. Encara que no podem apreciar diferències significatives entre la gallina eivissenca i menorquina respecte d'aquesta mesura, sí existeixen entre aquestes dues i la mallorquina.

Taula 2. Mesures zoomètriques del cap dels tres lots de gallines mallorquina, menorquina i eivissenca.

MESURES ZOOMÈTRIQVES			
RAÇA	EI	MA	ME
LLARGÀRIA CRANI	47,05 ± 1,07 a	39,83 ± 0,97 b	40,48 ± 0,97 b
AMPLÀRIA CRANI	32,15 ± 0,39 a	30,86 ± 0,37 b	31,71 ± 0,37 ab
LLARGÀRIA CRESTA	62,67 ± 2,02 b	51,67 ± 1,95 c	75,64 ± 1,95 a
AMPLÀRIA CRESTA	31,85 ± 1,54 b	20,90 ± 1,49 c	45,60 ± 1,49 a
LLARGÀRIA OCULAR	10,90 ± 0,16 b	10,79 ± 0,15 b	11,89 ± 0,15 a
AMPLÀRIA OCULAR	5,79 ± 0,13 a	5,74 ± 0,13 a	6,07 ± 0,13 a
LLARGÀRIA BEC	27,49 ± 0,52 a	26,17 ± 0,50 a	26,86 ± 0,50 a
AMPLÀRIA BEC	14,26 ± 0,23 a	12,90 ± 0,22 b	13,71 ± 0,22 a
LLARGÀRIA ORELLETES	25,03 ± 0,98 b	22,76 ± 0,95 b	39,21 ± 0,95 a
AMPLÀRIA ORELLETES	9,74 ± 0,57 b	11,45 ± 0,55 b	25,31 ± 0,55 a
LLARGÀRIA BARBETES	26,38 ± 1,36 b	22,47 ± 1,31 b	37,31 ± 1,31 a
AMPLÀRIA BARBETES	21,67 ± 0,91 ab	18,24 ± 0,87 b	24,21 ± 0,91 a

Les mitjanes amb lletra diferent en una mateixa fila són significativament diferents.

MA= Gallina mallorquina ME= Gallina Menorquina EI= Gallina eivissenca

Si ens fixam ara en les altres mesures del cap, podem observar com és la gallina menorquina la que destaca en gairebé tota la resta. Sense dubte, experimenta una gran diferència en quant a l'amplària i llargària de la cresta i les orelletes, mostrant diferències significatives respecte de l'eivissenca i de la mallorquina.

Si consideram la mesura de la llargària de les barbetes, sí que hi ha una diferenciació clara respecte de la gallina eivissenca i mallorquina, però respecte a l'amplària d'aquestes no podem dir que existeixin diferències significatives entre la menorquina i l'eivissenca, ni entre l'eivissenca i la mallorquina, encara que sí entre la menorquina i la mallorquina.

En referència a la mesura de la llargària de l'ull, la gallina menorquina també és la que presenta un major valor, significativament diferent de l'eivissenca i la mallorquina. Però un cop més, en l'amplària d'aquest no es perceben diferències significatives entre les tres races.

Finalment, podem observar una vegada més, com la gallina mallorquina és la que generalment presenta uns valors inferiors als de les altres dues per a les mesures del cap.

3. Selecció de les varietats de la Gallina Eivissenca.

Després de presentar-se a l'informe de Reconeixement Oficial de la Gallina Eivissenca les tres varietats objectes de selecció atesos els resultats obtinguts, es varen planificar quatre incubacions durant l'any 2009 per a iniciar aquest procés de selecció.

3.1 Recursos disponibles.

3.1.1 Centre de cria.

L'Associació amb el recolzament econòmic de l'IBAB, SA va habilitar un centre de cria per a dur a terme aquest procés. El centre resultà en l'acondicionament del magatzem de Can Tanques, propietat del soci Joan Riera Torres, ubicat al poble de Sant Llorenç al municipi de Sant Joan de Labritja.

3.1.2 Incubadores.

L'associació va assumir la seva capacitat per a realitzar les incubacions dins de l'illa d'Eivissa. Per a desenvolupar-la va comptar amb:

-Dues incubadores de la seva propietat, una de 240 ous i l'altre de 180 que es van situar a la finca de Can Formiga sota a supervisió i gestió de n'Àngela Debelius Kinsey.

-El recolzament rebut per part d'un dels seus socis, en Vicent Marí Torres, per a fer servir la seva incubadora pròpia per incubar aprox. 250 ous de gallina eivissenca a cada incubació.

3.1.3 Origen dels ous.

Els ous incubats procedien de les gallines eivissenques que participen en l'estudi de la Caracterització Comparada de les Gallines Balears iniciat al maig del 2008.

Aquest estudi compta amb dos lots de gallines eivissenques situats a Mallorca, concretament a la finca s'Hort de sa Gerra (Manacor), de 20 i 23 gallines respectivament i un lot de 44 gallines eivissenques a l'Illa d'Eivissa, a la finca de ca na Rafala a Sant Rafel.

Cal remarcar que la col·laboració de Tomeu Fons i Antonio Pardo, propietaris d'aquestes finques on s'allotgen les gallines ponedores, per a recollir i guardar els ous per a les incubacions planificades, així com els enviaments dels ous de Mallorca a Eivissa per a realitzar les incubacions per part d'en Tomeu Fons, han estat indispensables per al bon desenvolupament del programa.

3.2 Incubacions realitzades.

Tal i com hem esmentat a paràgrafs anteriors es van planificar quatre incubacions, les dates i els pollets obtinguts es presenten a la següent taula.

Taula 1. Planificació de les quatre incubacions realitzades a l'any 2009.

NAIXEMENT	1r	2n	3r	4rt
Període de recollida d'ous	1-14 ABRIL 2009	11-26 MAIG 2009	22-7 JULIOL 2009	3-18 AGOST 2009
Día d'entrada a incubació	15 ABRIL 2009	27 MAIG 2009	9 JULIOL 2009	19 AGOST 2009
Nombre d'ous entrats a incubació	519	563	298	264
Dia del naixement	7 MAIG 2009	18 JUNY 2009	31 JULIOL 2009	10 SETEMBRE 2009
Nombre de pollets nascuts	304	285	51	80
Percentatge nascuts	58,57	50,62	17,11	30,30
Nombre de pollets descartats	76	74	11	26
Nombre de pollets anellats	228	204	40	54

Dels resultats de la taula podem extreure que dels dos primers naixements S'han obtingut uns percentatges de natalitat superiors al 50%, però respecte als dos últims, podem veure com els percentatges han disminuït dràsticament.

Això va fer que es prenguéss la decisió de realitzar dues incubacions extres més durant els mesos d'octubre i novembre. En aquests moments està tenint lloc la primera d'aquestes dues, el naixement de la qual tindrà lloc en aquest mes d'octubre de 2009.

3.3 Maneig dels pollets.

A cadascun dels quatre naixements s'ha seguit el mateix protocol. El dia del naixement, els pollets es traslladaven al centre de Can Tanques on s'anellaven i es seleccionaven, quedant classificats en diferents grups:

-Negre homozigot

-Negre heterozigot

-Barrat

-Blat

Un cop classificats s'allotjaven conjuntament al compartiment de Can Tanques adaptat pels pollets acabats de néixer, dotat de 5 bombetes infraroges per proveir-los de la llum i calor necessàries pel seu adequat creixement.

Als pollets se'ls donava un pinso ecològic per a gallines ponedores de 0 a 6 setmanes del Celler Cooperatiu de Salelles.

Els pollets es mantenien en aquest compartiment fins al moment del següent naixement on tornaven a patir un segon procés de selecció.

Arribats a aquest punt es triaven les femelles i els mascles aptes per a les varietats objectes de selecció i s'eliminaven els exemplars que mostraven caràcters no desitjats en la raça tal com coloracions de capes no desitjades o presència de potes grogues o verdes impossibles de detectar al moment del naixement, així com pollets amb problemes de creixement o ceguesa.

Els pollets quedaven en aquest segon compartiment en període de creixement fins a tenir l'edat i el pes adequat per a ser repartits als socis criadors participants al procés de selecció d'aquestes varietats, moment que es va fer coincidir amb la data del tercer naixement per així comptar amb el compartiment que deixarien lliure aquests i poder fer la rotació dels pollets a través dels compartiments. En aquell moment els pollets del segon naixement patirien el segon procés de selecció i els del tercer naixement que acabaven de ser anellats entrarien al compartiment del naixements.

Cada vegada que es canviaven els animals de compartiment es realitzava una neteja de cada compartiment.

Així doncs del primer naixement s'han confeccionat quatre lots:

-2 lots per a formar la varietat negra platejada.

-1 lot per a formar la varietat blat.

-1 lot per a formar la varietat barrada.

El programa ha cedit també als criadors un mòdul mòbil per allotjar al lot i el pinso per a mantenir-los.

3.4 Cessió dels lots als criadors.

El lot de gallines el grup barrat s'ha cedit al criador Joan Riera Torres i està a la finca de Can Trull a la localitat de Sant Llorenç. Inicialment aquest lot contava amb 17 exemplars, 12 gallines i 5 galls.

El lot de gallines de la varietat blat ha estat cedit a Vicent Marí Serra i s'ubica a la finca de Can Palermet, a la localitat d'Es Cubells. En un inici es cediren 12 exemplars, 4 mascles i 8 femelles.

Un dels lots per a la formació de la varietat negra platejada ha estat cedit a Antoni Torres Clapés, propietari de la finca de Can Beya ubicada a Es Canar al municipi de Santa Eulària. Aquest lot comptava al començament amb 21 exemplars, 17 femelles i 4 mascles.

El segon dels lots de la varietat negra platejada s'ha donat a Maria Marí Colomar de la finca de Can Mosson també al municipi de Santa Eulària. Aquest lot estava format a l'inici per 19 exemplars, 14 gallines i 5 mascles.

Posteriorment amb els pollets seleccionats del segon naixement s'ha pogut confeccionar un altre lot de la varietat barrada que ha estat cedit a Abel Guasch Ros i està ubicat a la finca de Can Formiga a la localitat de Santa Gertrudis al municipi de Santa Eulària des Riu. Aquest lot estava compost al moment de la seva cessió per 26 exemplars, 21 femelles i un mascle.

Així cal dir, que també s'han pogut seleccionar d'aquest segon naixement algunes gallines aptes per a formar les varietats blat i negra platejada que van cedir-se als criadors en el primer naixement.

Aquests lots han estat després reestructurats en la visita a Eivissa que el coordinador i assessor tècnic del programa, el Doctor Amadeu Francesch Vidal, va realitzar els dies 8 i 9 d'octubre de 2009.

Aprofitant aquesta visita es va realitzar també la selecció del tercer naixement amb la qual cosa s'ha creat un tercer lot de la varietat barrada amb 6 gallines i un gall.

Aquest darrer lot, ha estat cedit a Dorian Marban Díez i Christian Roig Brown i s'ubica a la finca de Can Pagès, també al municipi de Santa Eulària.

A la taula 2 podem apreciar l'estat actual dels lots.

Taula 2. Nombre d'exemplars de cada varietat a cada finca.

FINCA	VARIETAT	EXEMPLARS	GALLINES	GALLS
CAN MOSSON	Negra platejada	17	15	2
CAN BEYA	Negra platejada	24	20	4
CAN TRULL	Barrada	18	15	3
CAN PALERMET	Blat	17	13	4
CAN FORMIGA	Barrada	24	20	4
CAN PAGÈS	Barrada	9	7	2

3.5 Properes actuacions.

Tal com hem esmentat anteriorment, els índexs de natalitat dels naixements planificats pels mesos de juliol i agost van ser especialment baixos, per això es va decidir la planificació de dues incubacions més per als mesos d'octubre i novembre. La finalitat d'aquestes accions que s'estan desenvolupant actualment, és poder completar alguns dels lots ja existents i a més, poder constituir tres lots de reproductors de les tres varietats barrada, blat i negra platejada per situar-los a les instal·lacions de la finca de Ca na Rafala.